



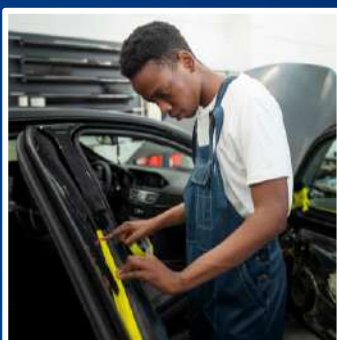
MINISTÈRE DES ENSEIGNEMENTS
SECONDAIRE, TECHNIQUE ET DE LA
FORMATION PROFESSIONNELLE
RÉPUBLIQUE DU BÉNIN



MINISTÈRE
DE L'ENSEIGNEMENT SUPÉRIEUR
ET DE LA RECHERCHE SCIENTIFIQUE
RÉPUBLIQUE DU BÉNIN

LES METIERS D'AVENIR AU BÉNIN

LES JOURNÉES DE L'ORIENTATION



* RÉALISÉ PAR BENIN COULEURS

ÉDITION 2023



Remerciements

La réalisation de ce document n'aurait pas été possible sans la précieuse contribution des structures et personnalités ci-après :

- L'Union européenne : Ambassadrice Mme Sylvia HARTLEIF
- Le Directeur de l'Enseignement Secondaire Technique et de la Formation Professionnelle : Mr Jean Pierre BIO YARA
- Le Directeur Général de l'Enseignement Supérieur : Mr Issaka Abdou Karim YOUSAO

Nous voudrions pouvoir toujours compter sur vos soutiens.

Merci



04

Préface



06

Le projet Soutenir l'Entreprise



08

L'orientation des jeunes au Bénin



10

Les métiers d'avenir au Bénin



30

Numéros utiles

Préface



La Stratégie Nationale de l'Enseignement et la Formation Techniques et Professionnels (SN-EFTP), adoptée en Conseil des Ministres le 11 décembre 2019, a pour objectif de « Former des professionnels épanouis et aptes à répondre aux besoins d'une économie stable, durable et inclusive ». Il découle de cet objectif plusieurs actions prioritaires dont l'amélioration de l'accès à l'information. En effet, l'une des ambitions fondamentales du Gouvernement avec la mise en œuvre de la SN-EFTP est de disposer à l'horizon 2030 de 70% des effectifs des apprenants post éducation primaire dans l'Enseignement et la Formation Techniques et Professionnels et ce, pour la formation dans des métiers porteurs et prioritaires de l'économie nationale.

Pour y arriver, il est important de mettre en place un dispositif efficace d'information et d'orientation des apprenants qui leur permettrait de faire des choix pour leur épanouissement professionnel et qui, par ricochet, va favoriser le développement structurant de notre pays.

Le constat aujourd'hui est que les élèves notamment ceux de l'enseignement secondaire général ne bénéficient pas d'informations réelles sur les opportunités d'insertion professionnelle et n'ont aucun lien avec le monde professionnel. Ce qui ne facilite pas leur intégration dans le marché du travail et constitue la masse importante des diplômés sans-emplois de plusieurs pays.

Le Ministère des Enseignements Secondaire, Technique et de la Formation Professionnelle, en application des dispositions de la Stratégie Nationale de l'EFTP (Enseignement et Formation Techniques et Professionnels) a pris des initiatives avec l'installation des Cellules d'Orientation Professionnelle des Apprenants actuellement dans une quarantaine d'établissements publics d'EFTP. Les actions menées ne sont toujours pas à la hauteur des attentes mais des efforts d'accompagnement sont faits.

Le livret « **Les journées de l'orientation : les métiers d'avenir au Bénin** » vient à point nommé. Il est un document qui permettra à nos apprenants de tous ordres d'avoir d'une part, plus d'informations sur les offres de formation des établissements publics et privés d'EFTP et d'autre part, les métiers afférents à chacun d'elles. Ainsi, au regard des besoins actuels et futurs en compétences sur le marché du travail et des potentialités de tout un chacun, des choix en matière d'orientation, sous l'égide de personnes averties, pourraient être faits en bonne conscience. Cela devrait sûrement permettre une meilleure efficacité externe du dispositif global de formation avec un meilleur taux de transition enseignement général – enseignement et formation techniques et professionnels pour le bonheur de nos populations.

Kouaro Yves CHABI

Ministre des Enseignements Secondaire,
Technique et de la Formation Professionnelle

Eléonore YAYI LADEKAN

Ministre de l'Enseignement Supérieur
et de la Recherche Scientifique

EUROCHAM

CHAMBRE DE COMMERCE EUROPÉENNE DU BÉNIN

Financé par l'Union européenne, porté et mis en œuvre par la Chambre Européenne de Commerce du Bénin (Eurocham) secondée par la Chambre de Commerce et d'Industrie du Bénin (CCI Bénin), le projet «Soutenir l'Entreprise», est composé de trois axes principaux à savoir : la certification des entreprises béninoises aux normes ISO, le renforcement de capacité des entreprises et le rapprochement des jeunes du monde de l'emploi.





Pourquoi rapprocher les jeunes du monde de l'emploi ?

De nos jours, le monde du travail reste une chimère pour une majorité, encore trop importante, de jeunes diplômés ou non. La plupart d'entre eux y font leurs premiers pas, sans avoir de notion de ce qu'est l'entreprise, son fonctionnement et les attentes envers eux. Les jeunes ne sont pas armés pour s'insérer professionnellement et s'adapter à ce marché en perpétuel changement.

D'autre part, plus de 90% des jeunes béninois s'orientent, par choix ou par contrainte, vers des filières de l'enseignement général (banque, marketing, géographie, philosophie, droit...) peu pourvoyeuses d'emplois, quand le besoin, pour les entreprises, de jeunes diplômés dans l'enseignement technique et la formation professionnelle est beaucoup plus important. Il est donc primordial, aussi bien pour les entreprises que pour les jeunes, que ces derniers soient, très tôt, orientés vers des filières porteuses de débouchés et d'emplois ; vers les métiers d'avenir en république du Bénin.

En s'appuyant sur le réseau d'entreprises de la Chambre Européenne de Commerce du Bénin (Eurocham) et en partenariat avec le ministère de l'Enseignement Supérieur et de la Recherche Scientifique et celui des Enseignements Secondaires, Technique et de la Formation Professionnelle, le projet «Soutenir l'Entreprise» participe également à la vulgarisation de la Politique nationale de l'enseignement et de la formation technique et professionnelle. A terme, le but de cette politique serait d'inverser la tendance en orientant 70 % des apprenants du cycle secondaire, vers des formations techniques et professionnelles. Le gouvernement a, à ce titre, initié un programme de construction et de réhabilitation de 30 lycées agricoles et de 7 écoles de métiers, pour renforcer la capacité d'accueil dans les établissements d'EFTP (Enseignement et Formation Techniques et Professionnels).

Les journées de l'orientation permettront aux élèves de se familiariser avec les 8 secteurs prioritaires pour le Bénin et les formations afférentes.

Problématique de l'orientation scolaire et professionnelle au Bénin

Selon le petit **Larousse, illustré** (2000), l'orientation scolaire et professionnelle est définie comme la « *détermination de la meilleure voie dans l'enseignement secondaire, professionnelle et supérieur, en fonction des aptitudes et des motivations du sujet, ainsi que du marché de l'emploi.* » Piéron (H) 1973 : "vocabulaire de la psychologie", PUF Paris, 576 Pages

L'orientation scolaire et professionnelle se pose en termes de transitions scolaires et professionnelles qui sont influencées positivement ou négativement par des facteurs éducatifs, familiaux, économiques, sociaux, culturels, etc. **La classe de troisième au collège est un niveau de transition au même titre que la classe de terminale.** Il s'agit pour tous les acteurs de l'orientation scolaire et professionnelle de comprendre ce que recouvre chaque niveau de transition en vue de définir et de mettre en œuvre les pratiques d'orientation adaptées.

La République du Bénin se construit depuis quelques années suivant une dynamique socio - économique qui offre de nouvelles opportunités de travail à la fois variées, épanouissantes et innovantes dans tous les secteurs d'activités. Dans ce contexte, il devient impérieux de redéfinir le cadre, les rôles des différents acteurs, les moyens et les outils d'orientation scolaire et professionnelle en vue d'inverser les paradigmes existants qui ont fortement contribué à préparer des jeunes incapables de se prendre charge et très peu résilients.

En 2017-2018, **858 736 jeunes** ont choisi des *filières générales* et **27 970** des *filières techniques*.

Pourtant l'enseignement **technique et professionnel** facilite une *transition réussie* vers le marché du travail.

Ces écarts sont *préjudiciables* au développement de **l'économie nationale**.

La loi N°2003-17 du 11 novembre 2003 portant Orientation de l'Education Nationale en République du Bénin modifiée par la loi n°2005-33 du 06 octobre 2005, stipule que «*le droit aux conseils en orientation et à l'information sur les enseignements et les professions fait partie intégrante du droit à l'éducation*». Malheureusement cette loi n'a jamais été promulguée par l'Etat béninois. Ainsi, les apprenants finissent leurs cursus scolaire et même universitaire sans bénéficier d'une réelle orientation professionnelle ; ce qui se manifeste par un fort taux de chômage des jeunes diplômés malgré les potentialités de notre environnement et les opportunités d'emploi parce que ne disposant pas des compétences requises pour l'exercice du métier proposé et des capacités pour la mise en valeur des potentialités de l'environnement économique.

Il est constaté une massification des apprenants dans les établissements de l'Enseignement Secondaire Général et dans les facultés de sciences sociales et de gestion de l'Enseignement Supérieur. Une fois diplômés, ils se retrouvent face à un marché de l'emploi qui n'est pas en mesure de les absorber. Au même moment, il y a des secteurs porteurs de l'économie nationale qui manquent de compétences pour satisfaire aux besoins en matière de main d'œuvre, ce qui oblige les promoteurs à faire appel à des ressources humaines étrangères.

C'est fort de cette situation et pour la mise en œuvre de son programme d'action notamment en ce qui concerne les grands chantiers, que le Gouvernement, depuis 2016, a décidé de faire du sous-secteur de l'Enseignement et la Formation Techniques et Professionnels le levier principal pour la constitution d'un vivier de compétences capable de répondre aux enjeux de développement du Pays. Ainsi, la Stratégie Nationale de l'Enseignement et la Formation Techniques et Professionnels pour la période 2020-2030 (SN-EFTP 2020-2030) a vu le jour. L'objectif de cette Stratégie est de promouvoir l'EFTP pour qu'à l'horizon 2030, 70% de l'ensemble des apprenants soient de ce sous-secteur au lieu de 10% comme c'est le cas en 2018. En effet, la vision de la Stratégie est : « **les jeunes en âge de travailler y compris les personnes à besoins spécifiques disposent de compétences demandées par le marché du travail pour une croissance économique stable, durable et inclusive** ». Pour y arriver, il s'avère indispensable de mettre en place un dispositif efficace d'information et d'orientation scolaire et Professionnelle.

Les métiers d'avenir au Bénin



LES BTP

Avec la multiplicité des projets de construction et la nouvelle politique de rénovation urbaine (asphaltage, logements sociaux, etc...), le secteur des BTP bat son plein de nos jours au Bénin. Il recrute parmi tous les corps de métiers et à tous les niveaux de formation : de l'ouvrier à l'ingénieur.



LA TRANSFORMATION AGRICOLE

Les produits agricoles essentiellement à l'état brut représentent 80% des recettes à l'exportation. Le Bénin veut désormais capitaliser sur la transformation desdits produits grâce à des mesures de restriction des exportations à l'état brut. En appui aux industries existantes, celles en cours d'installation au sein de la Zone Industrielle de Glo-Djigbé envisagent d'assurer la transformation quasi-totale de la production nationale de certains produits. La zone vise la création de 350 000 emplois à l'horizon 2030.



LE TOURISME, L'HOTELLERIE ET LA RESTAURATION

La culture béninoise et les investissements gouvernementaux dans la réalisation et la réfection des sites et monuments touristiques font du Bénin une destination prisée. Les secteurs de l'hôtellerie et de la restauration sont directement impactés par les principaux services à offrir aux touristes notamment en termes de richesse culinaire. A terme, le gouvernement béninois envisage de porter la part du tourisme à 10% du PIB national. Ce secteur d'activité requiert de plus en plus de professionnels.



LE NUMERIQUE

Aujourd'hui, les métiers du Numérique dessinent le présent et l'avenir. Que ce soit dans la médecine, les finances, le marketing, le droit ou encore la sécurité, la digitalisation s'inscrit sur tous les secteurs et débouchés. 80% des métiers de demain n'existe pas encore aujourd'hui. Un potentiel énorme est à explorer. Encore plus en Afrique où tout reste à faire. Solutionner une pléiade de problèmes qui minent le développement et faciliter le train de vie des populations sont des rouages que le numérique peut et sait amorcer. Une vraie révolution digitale s'enclenche. En feras-tu parti ?



L'ÉNERGIE & LE DEVELOPPEMENT DURABLE

Notre société ne peut se passer d'énergie qu'il s'agisse de se déplacer, de cuisiner ou de travailler. Électricité, gaz, essence sont devenus presque aussi indispensables que l'eau et l'air. C'est pourquoi ce secteur s'impose comme l'un des poids lourds de l'économie et pourvoyeur d'emplois. De plus, les grands enjeux de demain sont liés à l'énergie : réchauffement climatique, pollution, pauvreté énergétique... Tous ces enjeux constituent des opportunités pour les jeunes.



L'EAU & L'ASSAINISSEMENT

L'eau et l'assainissement restent une problématique majeure en Afrique (40% de personnes n'ont pas accès à l'eau potable et 70% ne bénéficient pas d'un système d'assainissement). Contrairement aux idées reçues, les métiers de l'environnement ne recrutent pas seulement des profils scientifiques. La majorité des emplois se trouve dans le traitement et la gestion de l'eau et des déchets. Ce secteur est porteur de grandes opportunités d'emplois.



LA MENUISERIE, LE BOIS ET L'ALUMINIUM

La modernisation des équipements à usage domestique bat son plein. Du meuble de salon à la cuisine en passant par la chambre, des vitrines au revêtement des façades, l'ouvrage de l'artisan menuisier bois ou aluminium se retrouve dans notre quotidien. D'autre part, pour capitaliser sur la transformation des ressources en bois et pour faire face aux demandes croissantes liées au secteur du bâtiment, le Bénin a besoin d'artisans dans ce domaine.



L'AUTOMOBILE ET LES EQUIPEMENTS INDUSTRIELS

Le passage du mécanique à l'électrique couplé à l'expansion du secteur industriel et à la modernisation bouleverse les habitudes dans les secteurs de l'automobile et de l'équipements industriels. Aujourd'hui, de nombreuses entreprises ont besoin de professionnels qualifiés dans ces domaines et ce d'autant plus avec la création de la Zone Industrielle de Glo-Djigbé. D'autre part, ces secteurs sont aussi des opportunités d'entrepreneuriat pour les jeunes.

Tourisme, Hôtellerie et Restauration



Le Tourisme Hôtellerie-Restauration est un secteur très large qui offre des opportunités de carrières variées et de belles perspectives.

Finalités :

Il s'agit pour ce secteur, de mettre à la disposition de sa clientèle, un accueil chaleureux, des mets de bonne qualité dans le respect strict des règles d'hygiène et de salubrité, tout en assurant une croissance durable de l'entreprise mise en place, en vue d'une reconnaissance sociale et économique.

Niveau d'études requis :

Grâce à la diversité de ses métiers, le THR attire des profils allant du CQM/CQP au BAC+5, en passant par le CAP et le DT.

Débouchés :

Le THR offre une variété de carrières. Nous pouvons citer : gestionnaire d'agences de voyages, accueil et animation touristique, chef de cuisine, assistant cuisinier, économiste, gérant, traiteur organisateur de réception, diététicien d'exploitation, boulanger pâtissier, chocolatier, confiseur, maître d'hôtel, garçon de café, réceptionniste, concierge, directeur de la restauration, femme de chambre, lingère...

ETABLISSEMENTS DE FORMATION

LTP NATITINGOU

LT/EFS

LTP POBE

LTP DJAKOTOMEY

LTP KANDI

CFPA AGOUAGON

CFPA ABOMEY

CFPA COVE

CFPA DOGBO

CFPA AGOUA

CFPA ATHIEME

CFPA ZE

CMTH CALAVI

CFTH Cotonou

** LTP : Lycée technique professionnel*

** CFPA : Centre de formation
professionnel et apprentissage*

** CMTH : Centre des métiers du
tourisme et de l'hôtellerie*

** CFTH : Centre de Formation
Touristique et Hôtelière*

Liste non exhaustive

Energies et développement durable



Le secteur de l'énergie est un secteur d'une importance capitale. En effet, l'énergie est l'élément majeur du développement durable. Elle accélère les progrès sociaux et économiques et améliore la productivité.

Finalités :

Améliorer l'efficacité énergétique, accroître l'utilisation des énergies renouvelables et élargir l'accès aux services énergétiques modernes, surtout dans les systèmes agroalimentaires.

Niveau d'études requis :

CQP/CAP/DT et plus.

Débouchés :

Technicien des travaux sous tension, chargé de projet raccordement électrique, photovoltaïque, technicien en énergie renouvelable et industrielle, réparation et maintenance électrique...

ETABLISSEMENTS DE FORMATION

CFPA ABOMEY

CFPA ATHIEME

CFPA AGOUAGON

CFPA DJOUGOU

CFPA ZE

LTP OUIDAH

ESMER

** CFPA : Centre de formation
professionnel et apprentissage*

** ESMER : Ecole supérieure des métiers
des énergies renouvelables*

Liste non exhaustive

Bâtiments et travaux publics



Le secteur de l'infrastructure et du bâtiment regroupe les emplois qui concourent à la conception, la réalisation, la maintenance et l'exploitation des bâtiments dans le respect strict des règles de l'art, de la sécurité ainsi que des enjeux environnementaux, économiques et sociaux. Il s'agit entre autres, des métiers de la maçonnerie, de la plomberie, de l'électricité bâtiment.

Finalités :

Piloter et mettre en oeuvre, la politique de conception, de la réalisation, de l'entretien et de la maintenance des bâtiments et ouvrages, ainsi que leurs équipements.

Niveau d'études requis :

CQM/CQP/CAP/DT ou BAC et plus.

Débouchés :

Maçon, électricien, plombier, architecte, briquetier, charpentier, coffreur, ferrailleurs, peintre, dessinateur bâtiment ...

ETABLISSEMENTS DE FORMATION

CFPA COVE

CFPA SE

CFPA ABOMEY

CFPA DOGBO

CFPA NIKKI

CFPA DJOUGOU

CFPA KOUANDE

CFPA ZE

LTP NATITINGOU

LT/EFS

LTP POBE

LTP DJAKOTOMEY

LTP KANDI

LTP PORTO NOVO

LTP COULIBALY

LTP KPONDEHOU

LTP ASBA

LTP OUIDAH

* LTP : Lycée technique professionnel

* CFPA : Centre de formation
professionnel et apprentissage

Liste non exhaustive

Menuiserie bois et aluminium



MENUISERIE BOIS

Le menuisier ébéniste est un professionnel du travail du bois, aussi bien qu'au niveau artisanal qu'industriel. Il s'occupe de la conception, de la réalisation, du montage et de la pose de meubles en bois sur mesure, de portes et fenêtres et en général de la fabrication et de la réparation des objets en bois.

Niveau d'études requis :

CQM, CQP, CAP Menuisier, Charpentier ou arts du bois, les BAC professionnels.

Débouchés :

Dessinateur de mobiliers, monteur de meubles pour les entreprises d'ameublement, charpentier bois ou constructeur des structures comme les échafaudages, coffrage, armature, toit et plafond en bois. Le menuisier peut s'installer à son propre compte en créant son entreprise ou comme artisan spécialisé dans la création de meuble en bois massif, armoire, table, chaises, commode, lit et cuisine sur mesure...

MENUISERIE ALUMINIUM

Le menuisier aluminium ou vitrier découpe, usine et façonne des profilés en aluminium et matériaux de synthèse, pour constituer des ouvrages intégrant des produits verriers aux multiples qualités techniques et esthétiques : façade, mûr rideau, fenêtre, verrière, véranda, cloison, portes et vitrages extérieurs agrafés ou collés, garde-corps ...

Niveau d'études requis :

Le métier est accessible avec un titulaire du CQM/CQP/CAP constructeur d'ouvrage du bâtiment en aluminium, verre ou DT à BAC professionnel obtenu dans une formation professionnelle.

Débouchés :

Aide poseur, vitrier, gestionnaire des stocks...

ETABLISSEMENTS DE FORMATION

LTP NATITINGOU

LT/EFS

LTP POBE

CFPA AGOUAGON

LTP DJAKOTOMEY

LTP KANDI

CFPA ABOMEY

CFPA COVE

CFPA DOGBO

CFPA AGOUA

CFPA ATHIEME

CFPA ZE

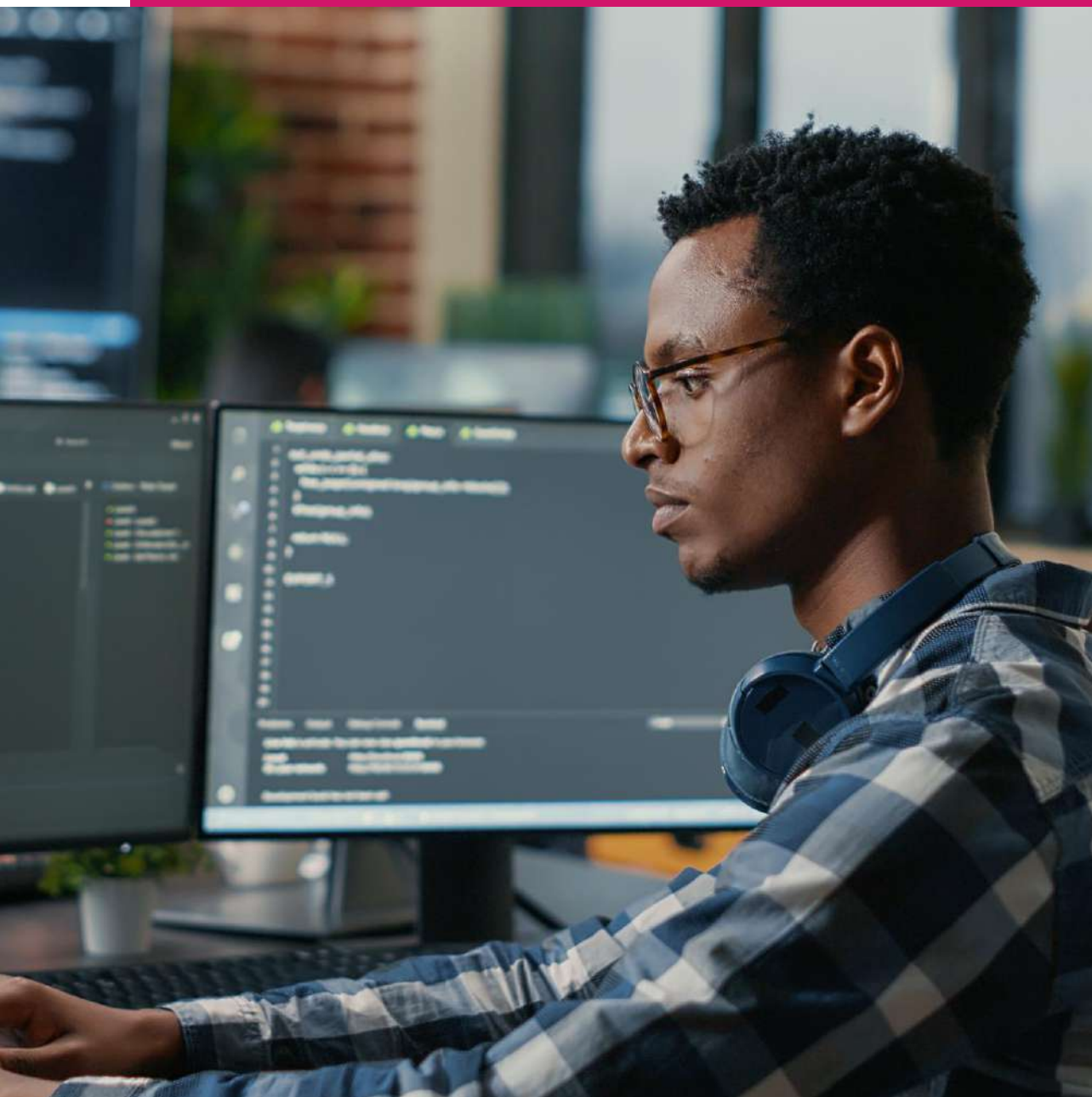
FRED SYMPOZ ACADEMY

* LTP : Lycée technique professionnel

* CFPA : Centre de formation professionnel et apprentissage

Liste non exhaustive

Numérique



Le **numérique** de nos jours a connu une évolution spectaculaire et s'est transformé en une véritable industrie, en ce sens qu'il est aujourd'hui indissociable de presque toutes les activités humaines.

Le secteur du numérique regroupe :

Les mathématiques et l'informatique, la fouille et les traitements de données, les télécommunications ...

La dimension informatique est celle qui est là plus étudiée dans nos lycées et centres de formation.

Niveau d'études requis :

CAP, DT, BAC et plus.

Débouchés :

Maintenancier, informaticien, ingénieur en intelligence artificielle et Big data ...

ETABLISSEMENTS DE FORMATION

LTP PORTO NOVO

LTP COULIBALY

LTP NATITINGOU

LTP KPONDEHOU

LTP ASBA

LTP KANDI

LYTEB

LTP DJAKOTOMEY

LTP DJOUGOU

CFPA AGOUAGON

CFPA ABOMEY

CFPA AGOUA

CFPA ATHIEME

CFPA ZE

SEME CITY

AFRICA DESIGN SCHOOL

EIGB

EPITECH

PIGIER

** LTP : Lycée technique professionnel*

** CFPA : Centre de formation professionnel et apprentissage*

** EIGB : Ecole Internationale de Graphisme du Benin*

Liste non exhaustive

Eau et assainissement



Ce secteur s'intéresse à l'ensemble des moyens de collecte, de transport, de traitement et d'épuration des eaux usées avant leur rejet dans les rivières ou dans le sol. C'est un domaine d'intervention clé dans le développement international.

Finalités :

Garantir l'accès universel à l'eau potable et à l'assainissement, améliorer la situation sanitaire globale de l'environnement dans ses différents composants.

Niveau d'études requis :

CAP/DT et plus.

Débouchés :

Foreur, agent technique de réseau d'eau potable, technicien en traitement d'eau potable, hydraulicien, entrepreneur aquaculture, contrôleur de qualité hygiénique ...

ETABLISSEMENTS DE FORMATION

LTP PORTO NOVO

LYTEB

LTP COULIBALY

LTP INA

LTP NATITINGOU

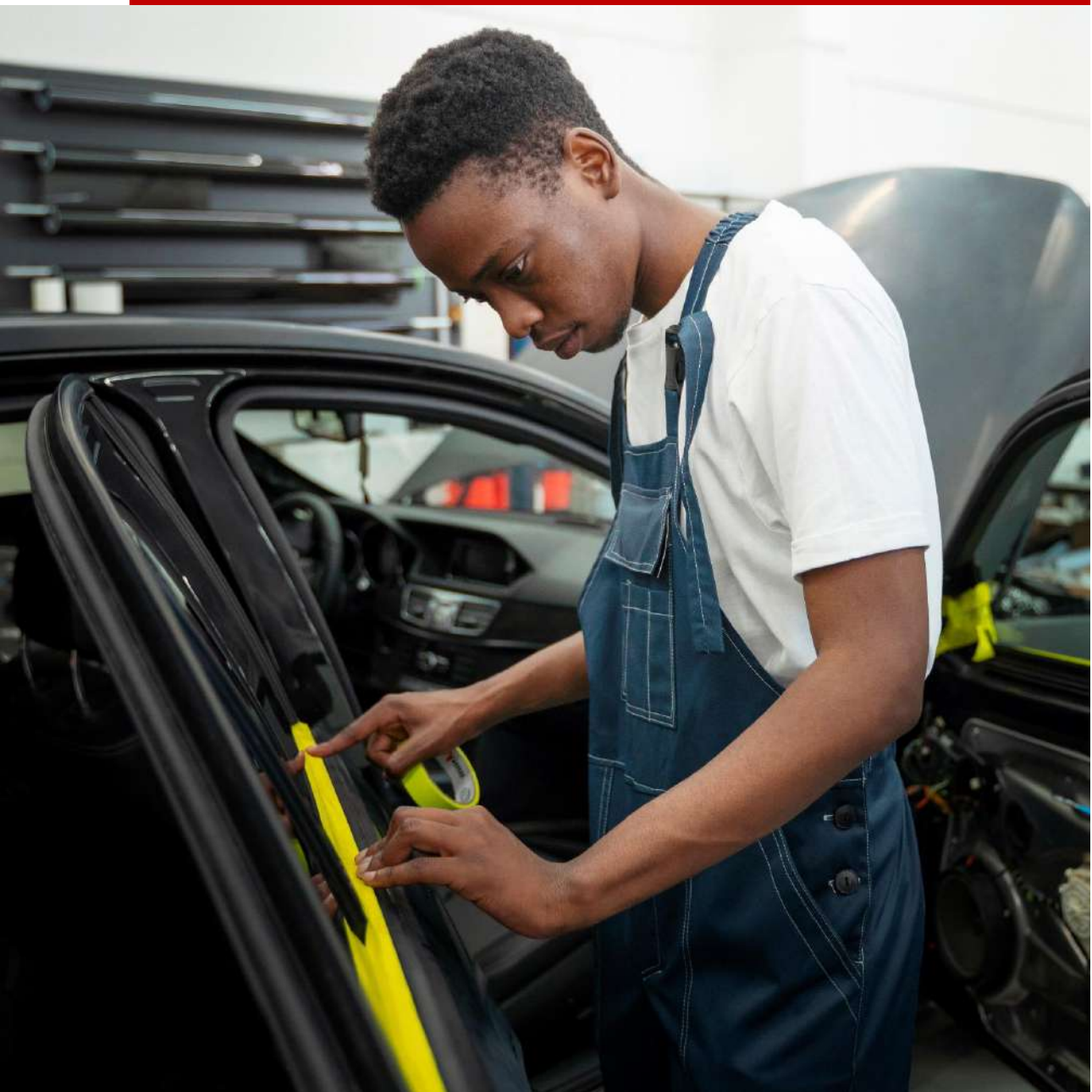
CFME

* LTP : Lycée technique professionnel

* CFME : Centre de formation aux métiers de l'eau

Liste non exhaustive

Automobile et équipements industriels



Le mécanicien automobile effectue les travaux de réparation, de révisions et de contrôles périodiques de véhicules automobiles particuliers ou industriels, selon les règles de sécurité et la réglementation. Il peut aussi faire des essais de véhicules sur route. Il gère dans son unité une équipe de professionnels.

Finalités :

Le maintenancier automobile assure le service après-vente des véhicules et engins motorisés.

Niveau d'études requis :

Le métier de maintenancier automobile est accessible à un titulaire de diplôme professionnel de niveau AQP/ CQM/ CQP/ CAP/ DT et autres en mécanique automobile, électricité automobile, moteurs thermiques..., obtenu en formation professionnelle.

L'âge d'entrée dans le métier de maintenancier automobile est de 18 ans.

Débouchés :

Ce métier débouche sur plusieurs emplois. Il s'agit : électricien de maintenance automobile et de véhicules industriels, mécanicien de maintenance automobile et véhicules industriels, garagiste technicien en diagnostic et réparation automobile, contrôleur technique automobile ...

ETABLISSEMENTS DE FORMATION

LTP PORTO NOVO

LYTEB

LTP COULIBALY

LTP INA

LTP NATITINGOU

LTP POBE

LTP KPONDEHOU

LTP ASBA

LTP INA

CFPA ABOMEY

CFPA COVE

CFPA DJOUGOU

CFPA DJIDJA

** LTP : Lycée technique professionnel*

** CFPA : Centre de formation
professionnel et apprentissage*

Liste non exhaustive

Transformation agricole



La transformation agricole est l'ensemble des opérations qui consistent à fabriquer à partir des matières agricoles, des produits alimentaires intermédiaires, ou des nutriments propres à la consommation humaine.

Elle regroupe les activités allant de la production, la préparation (conditionnement et conservation), à la distribution et la commercialisation des produits agricoles, en passant par la transformation.

Finalités :

La transformation agricole apparaît comme un excellent moyen de réduire les pertes post-recolte et d'améliorer la chaîne de valeur de certains produits tels que le manioc, la banane, les tubercules, les arachides et les fruits.

Niveau d'études requis :

CQM/CQP/BEAT/DEAT/Master professionnel en agroéquipement/...

Débouchés :

Près d'une centaine d'emplois sont liés à ce secteur.

Il s'agit de :

entrepreneur agricole, nutritionniste, conditionneur des produits agricoles et agroalimentaire, chef de cultures légumières, conseiller agricole, jardinier, paysagiste, pépiniste, conducteur de machines agricoles, explorant agricole...

ETABLISSEMENTS DE FORMATION

10 LTA (BANIKOARA, KIKA, DJOUGOU, NATITINGOU, KPATABA, LAMS, ADJA OUERE, ADJAHONMEY, AKODEHA, INA)

CFPA DJIDJA

CFPA SE

CFPA NIKKI

CFPA COVE

CFPA AGOUAGON

CFPA PAHOU

* LTP : Lycée technique professionnel

* CFPA : Centre de formation professionnel et apprentissage

* LTA : Lycée technique agricole

Liste non exhaustive

L'entrepreneuriat, une opportunité pour la jeunesse



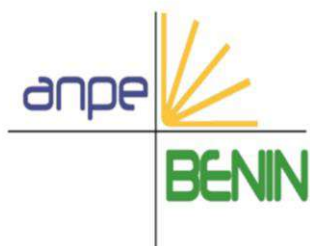
Dans un contexte marqué par une forte concurrence sur le marché du travail et une démographie galopante, l'entrepreneuriat se présente avant tout comme une chance pour la jeunesse. En effet, au Bénin, 67 % de la population a moins de 25 ans. Rajoutons à cela un taux de décrochage scolaire non négligeable ainsi qu'une certaine inadéquation entre les curricula de formation et les nouveaux besoins du marché, et nous obtenons un cocktail de facteurs qui peuvent compliquer l'insertion professionnelle des plus jeunes et hypothéquer leur avenir.

En sortant de l'école ou de l'université, peu importe les diplômes qu'ils auront décrochés, les jeunes ne pourront pas tous être employés par l'Etat ou par le secteur privé. Il faut se résoudre à l'évidence selon laquelle nombre d'entre eux devront se prendre en charge, devront apprendre à entreprendre. Cet état de fait qui peut paraître une contrainte ou une fatalité est en réalité une aubaine pour toute une génération, car l'entrepreneuriat présente de multiples avantages parmi lesquels : la possibilité de générer de la richesse pour son pays et pour soi, la certitude de créer des emplois, l'opportunité de révolutionner son environnement en proposant des services et produits utiles à la communauté, ou encore l'épanouissement personnel.

Mais pour que cette voie d'accès à l'autonomisation ne devienne pas un gouffre de désillusions et d'échecs, il est nécessaire d'encadrer les futurs entrepreneurs et de les outiller, par des supports et des formations pratiques qui leur permettront de se lancer convenablement dans l'aventure.

Régis EZIN

Entrepreneur, Consultant en insertion
Professionnelle et autonomisation des jeunes



L'Agence nationale pour l'Emploi (AnpE) est le guichet unique de promotion de l'emploi du Bénin selon le Décret n°2021-454 du 15 septembre 2021. Placée sous la tutelle du Ministère des Petites et Moyennes Entreprises et de la Promotion de l'Emploi (MPMEPE), elle a pour mission « la mise en œuvre opérationnelle de la Politique Nationale de l'Emploi (PNE) en collaboration avec les structures nationales et internationales ».

Son offre de services se résume à l'intermédiation (cœur de métier) et à la mise en œuvre de mesures actives du marché de l'emploi. L'Agence dispose d'un maillage de tout le territoire à travers treize (13) antennes départementales. Pour atteindre les bénéficiaires à la base, elle a, en collaboration avec les Mairies, fait nommer des responsables pour animer les Unités Locales de Promotion de l'Emploi (ULPE) dans les 77 communes du Bénin.

En tant que guichet unique de promotion de l'emploi, elle gère désormais les activités du volontariat et anime le système d'information sur le marché du travail.

De plus, elle est impliquée dans la gestion de divers programmes et projets dont le gouvernement lui a confié la charge. Ainsi, elle assure la direction nationale du Programme Spécial d'Insertion dans l'Emploi (PSIE). Elle anime également la composante 1 du Projet d'Inclusion des Jeunes (ProDIJ). Elle contribue enfin à la gestion des Aspirants au Métier d'Enseignant (AME) du Programme de Pré-Insertion dans l'Enseignement (PSPIE).

Depuis 2004, l'AnpE contribue, à travers ses interventions, à lutter contre le chômage et le sous-emploi dont les taux selon « l'état des lieux sur l'emploi au Bénin (INStAD, ex INSAE en collaboration avec la Banque Mondiale, Août 2017) » sont respectivement de 2,3% et 72%. Ainsi, les jeunes, pour bénéficier de l'accompagnement de l'Agence, peuvent s'inscrire sur le site www.anpe.bj ou se rendre dans les treize (13) antennes départementales ou dans les soixante-dix-sept (77) communes du Bénin.

La Cellule d'Orientation Professionnelle des Apprenants (COPA)

L'Orientation scolaire et professionnelle est au cœur des systèmes de formation et accompagne le jeune à atteindre ses objectifs compte tenu de ses potentialités et capacités mais également des opportunités du marché du travail. Pour y arriver, il s'avère indispensable de mettre en place un dispositif efficace d'information et d'orientation scolaire et professionnelle.

La Cellule d'Orientation Professionnelle des Apprenants (COPA), conçue, créée et installée dans les établissements de l'EFTP par la DETFP depuis 2018 a pour mission d'accompagner les apprenants dans leur cursus de formation en vue de leur réussite scolaire et de leur insertion professionnelle.

A ce titre, elle est chargée de : (i) accueillir, (ii) informer, (iii) accompagner, (iv) observer et analyser, (v) animer.

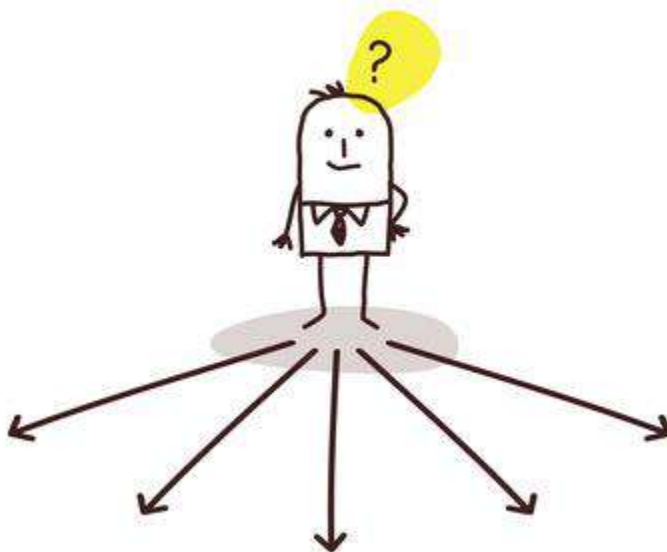
L'accueil : tout public, scolaire et non scolaire.

L'information : sur les études, les formations professionnelles initiales et continues, les qualifications, les débouchés, etc.

Le conseil et l'accompagnement : aider les apprenants ou les futurs apprenants à mieux se connaître, à disposer des informations utiles, à organiser les éléments de choix.

L'observation et l'analyse : observer et analyser les transformations locales du système éducatif et des évolutions du marché du travail, produire les documents de synthèse à destination des apprenants.

L'animation : organiser les échanges et les réflexions entre les partenaires du système éducatif, les parents, les jeunes, les décideurs locaux et les responsables économiques.



Les attributions des COPA dans le cadre de la conduite de la mission qui leur est confiée se présentent ainsi qu'il suit :

- faciliter l'accès à l'information sur les opportunités de formations et d'emplois ;
- assurer un appui technique de l'apprenant dans le choix de son projet professionnel ;
- suivre l'apprenant dans l'élaboration et la mise en œuvre de son projet professionnel ;
- impliquer les parents et les entreprises (professionnels) dans le processus d'orientation scolaire et professionnelle de l'apprenant ;
- faciliter la réorientation de l'apprenant par rapport à son projet professionnel initial en cas de besoin;
- faire le suivi post formation de l'apprenant.

Il existe actuellement une quarantaine de COPA installées dans les établissements publics de l'**EFTP (Enseignement et Formation Techniques et Professionnels)**.

Pour toutes les questions sur votre orientation, rapprochez-vous des COPA !

Compilation et informations sur les membres des COPA formés

N°	Etablissements	Nom et prénoms	Contacts
1	LTP POBE	HOUNSOUNOU Malachie C.	95 84 14 13 96 22 48 07
2	LTA ADJA OUERE	SOSSA Aurélien R.	97 65 41 49
3	LTP KPONDEHOU	ADOGBO MEDAGBE Maxime Claude C.	97 72 39 28
4	LTP COULIBALY	De SOUZA Euphrem	97 98 24 74 93 99 77 91
5	LTP PORTO NOVO	EGNONSE Hilaire	97 54 04 96
6	LAMS	AÏNADOU Coffi	95 57 84 80
7	LTP ASBA	ESSOU Pierre	96 82 83 68
8	LTP OUIDAH	GOMEZ Christian Gilles	66 31 07 73 95 05 82 88
9	LYTEB	AKPAKOUN Corentin	97 48 13 29
10	CFPA DJIDJA	ELISHA Patient	97 71 63 41
11	LTA ADJAHONMEY	KOSSOKO Oscar	97 48 22 25
12	CFPA COVE	BOKO Damien	95 96 39 17
13	LTA KPATABA	BAHINI Mahougnon Jean Didier	96 61 12 13
14	CFPA AGOUA	EHAHOUN François	97 11 98 74
15	CFPA ABOMEY	BOGNINOU Bienvenu	95 85 77 67
16	CFPA ATHIEME	AKIZANON Léopold	66 32 92 77

N°	Etablissements	Nom et prénoms	Contacts
17	CFPA SE	SOULEY Abdoulaye	96 06 33 34
18	LTA AKODEHA	ALLAGBE Florentin Parfait	66 51 63 23
19	CFPA DOGBO	GANGAN Hermann	97 77 83 53
20	LTP LOKOSSA	GUEDENON Magloire	96 14 69 23 95 42 87 77
21	LTP DJAKOTOMEY	SEIDOU Latifou	97 11 98 74
22	LTP NATITINGOU	DOSSOU- GOUIN E. Euloge	97 02 22 44
23	LTA BANIKOARA	AHOYO Sylvain	67 24 01 07 95 23 51 42
24	LTP INA	AKPLOGAN Toussaint	95 58 09 70
25	CFPA KOUANDE	TAÏROU Ibrahim	94 13 96 96
26	LTA INA	ODJO Afigue Mouritala	95 71 79 36
27	LTP DJOUGOU	VIHAKINNOU Joseph	97 87 47 38
28	LTP KANDI	HOUNYOVI Alfred A.	96 09 60 86
29	EFMS PARAKOU	ANATO Pulcherie	66 18 58 10
30	LTA BARIENOU- DJOUGOU	OMONGBO Mamah	95 42 62 82
31	CFPA NIKKI	VIVENAGBO C. A. Olivier	97 88 54 84
32	CFPA DJOUGOU	DANKLOUFEYE Yérimu	97 11 30 07



En vue de doter l'économie béninoise de ressources humaines qualifiées capables de répondre aux besoins des entreprises, le Gouvernement du Bénin s'est engagé à travers l'Agence de Développement de l'Enseignement Technique (ADET) dans la mise en œuvre d'un vaste programme de construction/réhabilitation et d'équipement de :

30 lycées techniques agricoles modernes de type nouveau, dotés d'unités économiques à vocation pédagogique

7 écoles des métiers de référence

16 anciens lycées techniques industriels qui seront spécialisés dans les secteurs de **l'énergie**, du **numérique**, du cadre de vie-**infrastructures-transport** et du **tourisme-hôtellerie-restauration**

Les jeunes des lycées techniques agricoles seront formés pour être de véritables exploitants agricoles. Ils seront formés sur des pratiques agricoles modernes respectueuses de l'environnement utilisant les machines et matériels agricoles en réelle situation de travail.

Les écoles des métiers accueilleront des apprenants, que ce soit en formation initiale, duale ou continue, qui leur permettront d'avoir une formation technique et professionnelle de qualité intégrant la dimension du numérique en vue de doter l'économie béninoise d'ouvriers et de techniciens qualifiés et compétents. Il s'agit des écoles des métiers d'avenir au Bénin.

Les apprenants des écoles des métiers pourront suivre des cursus allant du Diplôme de Technicien au Métier au Diplôme de Technicien Supérieur au Métier (Bac+2).

De nouvelles offres de formation sont en cours de développement pour ces établissements dans plusieurs domaines (génie électrique, génie climatique et thermique, génie électronique, maintenance des véhicules etc.).

Les finissants des lycées techniques industriels ont la possibilité de poursuivre leur cursus dans les écoles des métiers.

Tous ces établissements de formation, lycées techniques agricoles, lycées industriels et écoles des métiers assureront aussi des formations qualifiantes, de courtes durées et de reconversions pour l'insertion des jeunes et des adultes.

Numéros utiles



MINISTÈRE DES ENSEIGNEMENTS
SECONDAIRE, TECHNIQUE ET DE LA
FORMATION PROFESSIONNELLE
RÉPUBLIQUE DU BÉNIN

MESTFP :

Adresse : Route de l'aéroport 10 BP 250 Cotonou
Tel : 21 32 38 43



MINISTÈRE
DE L'ENSEIGNEMENT SUPÉRIEUR
ET DE LA RECHERCHE SCIENTIFIQUE
RÉPUBLIQUE DU BÉNIN

MESRS :

Adresse : Avenue Jean-Paul II, Cotonou - 01 BP 348 Cotonou
Tel : 21 30 06 81 - 21 30 53 93 / Mail : contact.mesrs@gouv.bj
Site web : enseignementsuperieur.gouv.bj

DESTFP

SERVICE DE L'ORIENTATION / DIRECTION DE L'ENSEIGNEMENT SECONDAIRE, TECHNIQUE ET DE LA FORMATION PROFESSIONNELLE (DESTFP)

Adresse : Etoile rouge, rue SONIMEX,
Tel : 97 98 26 86 / 97 55 24 25 – 01BP2416 Cotonou
Email: detfp63@gmail.com



ANPE :

Adresse : Quartier Aijedo - Cotonou 10 BP 99 Cotonou
Tel : 21 31 86 79 / Mail : directiongenerale@anpe.bj
Site web : anpe.bj



ADET AGENCE DE DÉVELOPPEMENT
DE L'ENSEIGNEMENT TECHNIQUE
PRÉSIDENTIELLE DE LA RÉPUBLIQUE DU BÉNIN

ADET (secrétariat) :

Adresse : 4ème étage immeuble COOP Ganhi - Cotonou
Tel : 53 22 22 22 / Mail : secretariat_adet@adet.bj
Site web : adet.bj



GDIZ :

Adresse : Immeuble Résidence Océane
Quartier : Patte d'Oie – Cotonou
Tel : 53 04 67 22, 67 77 94 94 / Site web : gdiz-benin.com
Mail : gdiz-benin@arisenet.com



SEMÈ CITY :

Adresse : Immeuble Sèmè One
(En face de l'école Montaigne) - Cotonou, Bénin
Tel : 21 36 88 00 / Site web : semecity.bj



PSIE:

Adresse : Siège ANPE, Aidjedo, Cotonou (Bénin)
10 BP 99 Cotonou - Mail : contact@psie.bj
Tel : 69 20 99 99 / 98 87 83 83 / 21 31 86 80



MINISTÈRE DES ENSEIGNEMENTS
SECONDAIRE, TECHNIQUE ET DE LA
FORMATION PROFESSIONNELLE
RÉPUBLIQUE DU BÉNIN



MINISTÈRE
DE L'ENSEIGNEMENT SUPÉRIEUR
ET DE LA RECHERCHE SCIENTIFIQUE
RÉPUBLIQUE DU BÉNIN

Ont collaboré à ce fascicule :

- *Service de l'Orientation Scolaire, du Partenariat et d'Aide à l'Insertion Professionnelle (SOSPAIP) de la Direction de l'enseignement secondaire, technique et de la formation professionnelle. (DESTFP)*
- *Chambre d'Industrie et de Commerce du Bénin (CCI Bénin)*
- *Agence Nationale Pour l'Emploi (ANPE)*
- *Agence de Développement de l'Enseignement Technique (ADET)*
- *Regis Ezin, Entrepreneur*